

8.1

Růže – výsadba, prořezávání, pěstování



Prořezávání růží

Ušlechtilé růže potřebují každý rok na jaře masivní prořez.

5 zlatých pravidel při prořezávání:



Doba výsadby růží

V říjnu je hlavní doba výsadby růží. V drsných polohách s krutou zimou se doporučuje jarní výsadba, podle počasí v březnu nebo dubnu. I když růže potom nekvou v prvním roce tak vydatně, vyhnuli jste se riziku mrazu. Tyto rostliny byly vyšlechtěny v květináčích a mohou být vysazovány kdykoliv s výjimkou zimy. Pro výsadbu je ideální mírné, oblačné a suché počasí. Zejména dobře se růže cítí v sousedství zimostrázu, levandulí nebo vyšších trsů (jako jsou např. stračky nebo kopretiny). Pokud byste chtěli vysadit růže na místě, na kterém již dříve byly, musíte vyměnit zeminu, protože bude růžemi vyčerpána (jednostranně vyluhovaná). Půda musí být důkladně nakypřená až do hloubky 60 cm. Růže nepocházející z pěstební nádoby by měly být umístěny do vody alespoň na 12 hodin. Kořeny se poněkud zkrátí. Na těchto místech řezu se velmi rychle vytvoří nové savé kořeny. Zatímco se při podzimní výsadbě výhonky nezkracují, na jaře zkratíte bujně záhonové a ušlechtilé růže až na 4 – 5, chabé až na 2 – 4 očka. Keřové a proucí růže si ponechají dvojnásobný počet oček.

Místo roubování se musí nacházet asi 5 cm pod povrchem země. Zemina by měla být obohacena kompostem. Kořeny rovnoměrně rozdělte v jamce pro rostlinu. Poté doplňte zeminu, dobře přitlačte a vydatně zalijte. Toto důkladné zalití je důležité pro růst.



V zásadě by po výsadbě měly být růže zahrnuty půdou asi do výšky 20 cm. Tato ochrana pomůže rostlině dobře přestát první fázi.

1. Jako první nejprve odřízněte zmrzlé, odumřelé a nemocné výhonky – až na zdravé dřevo.
2. Čím dále bude výhonek zkrácen, tím silněji a ve větší délce později vyrostे.
3. Tlusté výhonky zkracujte méně. Roste z nich více silnějších výhonků než z tenčích.
4. Pokud chcete květy s dlouhým stonkem (např. u ušlechtilých růží), potom dále zkracujte.
5. Zásadně řezejte asi 1-2 cm nad očkem směřujícím vně (výhon nebo poupě), ze kterého se má vyvinout nový výhonek. Zvadlé listy byste měli vystříhnout; podpoří to nové kvetení v létě. Výjimku tvoří divoké růže, které mají na podzim po rozkvetu zářivé šípky.

Tipy od profesionála



Hnojení

První zásobování rostliny živinami probíhá brzy z jara tím, že hnojivo nasypete nejlépe kolem zeminy nahrnuté na rostliny. Jakmile



se růže odhrne, dojde k rozvádění živin.

Koncem května růži hnojíme podruhé – speciálním hnojivem na růže. Při suchu musí následně dojít k zavlažení. Výhodná je také mulčovací vrstva z částečně zetlelého kompostu (nebo přímo mulčovací kůra). V červenci/srpnu se růže hnojí v daném roce naposledy. Pozdější hnojení nelze doporučit, aby dřevo růží mohlo dozrát před začátkem zimy.

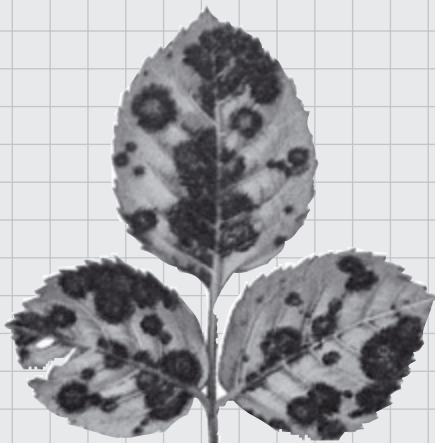
Škůdci růží při práci:

Mšice se objevují po větším suchu nebo náhle v houfech. Jen při silném napadení byste měli provést postřik insekticidem.

Pilatěnka růžová klade od konce května svá

vajíčka na okraje listů, které se trubkovitě svinou. Napadené, svinuté listy s larvami byste měli odstranit a rostlinu – především spodní strany listů – postříkat prostředky k ničení škůdců. Aplikace musí být opakována po 14 dnech.

Pilatka dřeňová jsou vosy, jejichž larvy požírají výhonky. Vrcholy stonků vadnou a musí být zkráceny až do zdravého dřeva. Rány potřete balzámem na dřevo nebo podobným přípravkem, aby nemohlo dojít k usazení plísní. Při silném napadení musíte použít insekticid.



Nebezpečné choroby:

Padlí – zřetelně rozeznatelné jako bílý povlak na horní straně listů – napadá růže často na jaře při příliš vysoké vlhkosti a velkém množství dusíku. Některé odrůdy jsou velmi náchylné k této chorobě. Jakmile zpozorujete symptomy, začněte s postřikem, biologickým prostředkem proti houbám nebo speciálním preparátem proti „padlí“.

Černá skvrnitost růží je houba vyvolávaná chladem, vlhkostí a těžkou půdou. Tato houba ničí listy růží. Zpočátku se na nich objeví černohnědé skvrny, které jsou hvězdicovitě roztrženy, listy potom zežloutnou a opadají. Napadené listy pečlivě odstraňte a v intervalu 14 dní provádějte postřik fungicidem proti černé skvrnitosti.

Přezimování růží

Z půdy nejprve odstraňte všechny opadané listy a listí které se ještě nachází na výhoncích. Patku růže zahrňte asi 20 - 30 cm kompostu, uleželou chlévskou mrvou nebo půdou. V žádném případě nepoužívejte rašelinu, která plně nasákne vodu, takže při mrazu je potom kolem patky růže opravdový ledový zábal. Vyčnívající výhonky chraňte pomocí smrkového chvojí nebo mulčovací kůry proti mrazu, zimnímu slunci a vysušujícím větrům.



Co potřebujete?

- K zasazení:** rýč, kompost nebo zeminu pro rostliny
- Pro řezání:** nůžky na růže, rukavice, případně balzám na dřevo
- Ke hnojení:** hnojivo na růže
- Pro boj proti škůdcům/ chorobám:** insekticid, fungicid
- Pro přezimování:** pokud možno kompost nebo mulčovací kůra, smrkové chvojí