

2.4

Vyrovnání podlahy

Podlahy ve starých stavbách vykazují často silný spád a s ohledem na chybějící tepelnou izolaci uniká příliš mnoho tepla z místností ležících pod nimi. Vyrovnání podlahy při současné izolaci učiní nápravu.

vést k tomu, že některé části stavby nabírají vlhkost a může dojít ke škodám.

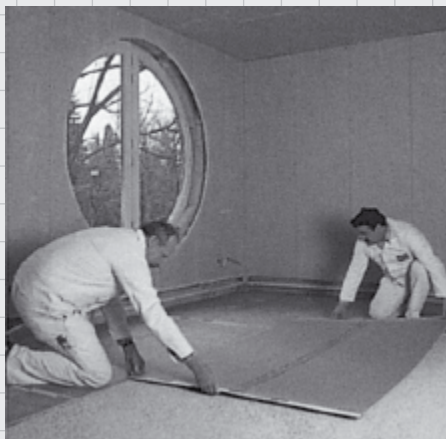
Proto je nutné masivní stropy podlaží před zabudováním suchého podkladu podlahy

Desky pro suchý proces

Podle účelu použití se kladou desky bez izolační vrstvy nebo spojitě prvky s nakaširovanou izolační vrstvou z tvrdé pěny. V dílně vyrobené drážky a pera ulehčují montáž. Desky pro suchý proces se spojují pomocí speciálního lepidla pro podkladové desky.

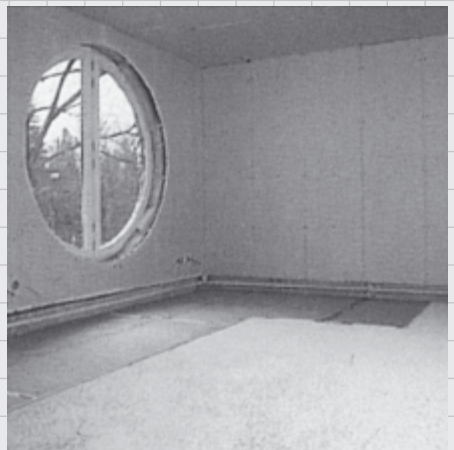
Vyrovnávací vrstva

Podlahy se spádem se vyrovnávají vyrovnávací vrstvou. Obvyklý je suchý násyp, zpravidla z vulkanického kameniva. Expandují se za vysokých teplot a mají tu výhodu, že nepřijímají žádnou vlhkost z místnosti.



Správná skladba podlahy

Lze si vybrat z různých možností. Vykazují rozdílnou stavební výšku a jsou rozdílné



zakrýt těsnící fólií s překrytím spojů o 20 cm. Fólie zadržuje vlhkost betonu, takže nemůže pronikat do vyrovnávací vrstvy. Suchý násyp se umísťuje na fólii.

Lepidlo se nanáší pomocí ruční kartušové pistole.

Suchý násyp

Suchý násyp by měl být všude nejméně



Správné přiřezávání

Pro přiřezávání desek použijte elektrickou pilku nebo ocasku. Prvky kladte průběžně: zbylý kus jedné řady použijte jako počáteční kus řady příští.

Dávejte pozor na to, že při spojitých prvcích nesmí vzniknout křížová spára. Přesazení spár musí činit nejméně 25 cm.

Dostatečného přesazení spár docílíte tím, že přiříznete příslušným způsobem první kladenou řadu. V prostoru dveří musí být suchý násyp a suchý podklad příslušně podchycen. U izolovaných prvků položte dřevěnou lištu na pruh styroporu, potřete lištu lepidlem a přišroubujte na ni pomocí rychlošroubů doraz desek. Pokud kladete desky bez kaširované izolace

pokud jde o tepelnou a hlukovou ochranu. Skladba dosahuje konstrukční výšky mezi 25 a 55 cm – nechte si poradit, která skladba je ve vašem případě účelná.

Difuze vodních par

Aby se zabránilo stavebním škodám, mělo by se myslet na následující: rozdílné teploty a tím rozdílný tlak par mezi sousedními místnostmi vede k „putování“ vodní páry (např. vlhkost místnosti). Tato difuze vodních par prochází zdmi a stropy podlaží. Může to

20 mm silný. Rozdělte hmotu pomocí dřevěné latě a stáhněte ji na rovnoměrnou vrstvu. Izolační pruhy okolo stěn zamezují přenášení kročejového hluku. Vyřízněte 10 mm silné pásy z izolace z minerální vlny na příslušný rozměr, a to na výšku konstrukce.



na suchý násyp, pak vtláčte dřevěnou lištu do násypu a upevněte pak doraz desky pomocí lepidla a rychlošroubů.



Desky pro suchý proces na starou dřevěnou podlahu

Při kladení podlahy na starou dřevěnou palubkovou podlahu: měkká, slabá mezivrstva, např. vlnitá lepenka vyrovnává nepatrné nerovnosti dřívě nežli se začnou klást spojitě prvky pro suchý proces nebo suchá podkladová podlahu.



Suchá podlahu na beton

Na rovnou hrubou podlahu z betonu, případně vyrovnanou samonivelační stěrkou Ceresit CN 69 nebo na suchý vyrovnávací násyp může být podlahu na sucho kladena přímo. Desky se spojují pomocí lepidla, speciální ocelové táhlo pomůže při montáži.

Kladení desek na sucho

S kladením začněte nejlépe zleva a pokračujte směrem doprava. Začněte u dveří a kladte desky směrem do místnosti. Drážky a pera desek pevně stloukejte pomocí montážního nářadí a gumového kladiva. Integrovaná příložka chrání pero. Při spojování desek je přitlačujte pomocí jejich vlastní váhy pevně do podkladu. Poslední kladenou řadu lze snadno vsunout ke stěně tím, že se tyčka pomocného montážního nářadí vsune



jako páka od spáry mezi deskou a stěnu a stlačí jednotlivé prvky.

Co potřebujete?

- Pro měření:** metr, papír, tužka
- Pro stažení suchého násypu:** dřevěná lať
- Pro přiřiznutí izolačních pásů:** respirátor, kutrový nůž
- Pro přiřiznutí desek:** ocaska nebo elektrická pilka
- Pro spojování desek:** pomocník při montáži
- Pro sešroubování dorazu desek na dveře:** rychlošrouby, šroubovák